



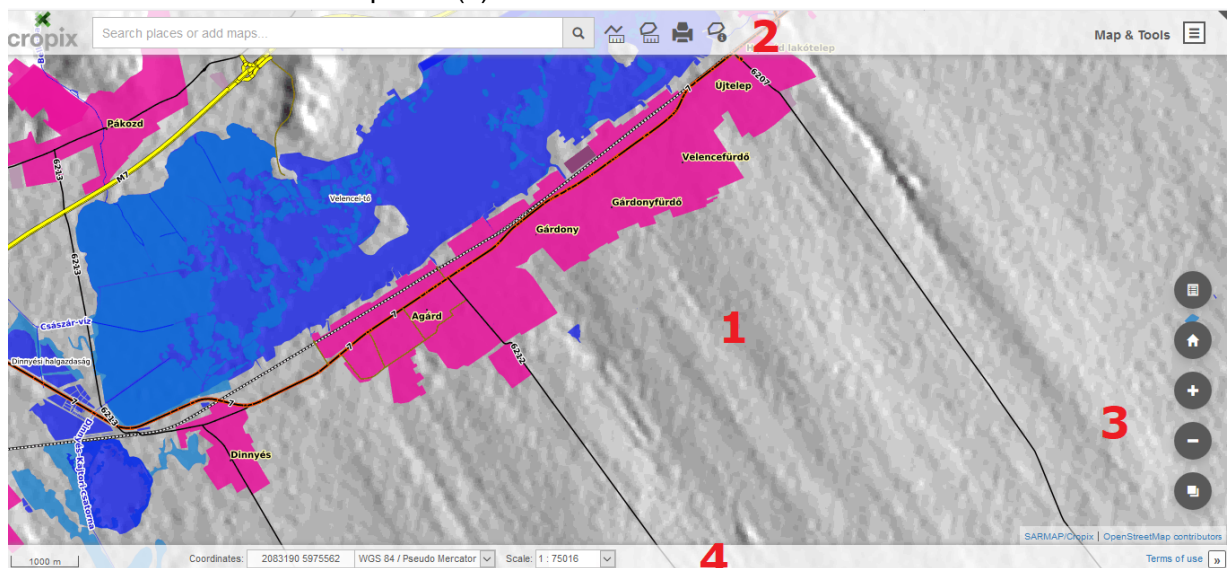
Documentación de usuario iMap

Contenido

1.	Información General	2
2.	Navegación por mapa.....	2
2.1.	Función buscar	Error! Bookmark not defined.
2.2.	Zoom y mover	2
2.3.	Pantalla completa.....	2
3.	Mapas de fondo, temas y capas	3
3.1.	Cambio del mapa de fondo.....	3
3.2.	Temas	3
3.3.	Activación y desactivación capas	4
3.4.	Impresión de leyenda	4
3.5.	Comparación de capas.....	4
3.6.	Importar capas	5
4.	Información de objetos	6
4.1.	Importar capas externas.....	6
4.2.	Coordenadas GPS	6
5.	Herramientas.....	7
5.1.	Medida	7
5.2.	Línea roja (dibujo de objetos).....	7
	A) Agregar un punto, línea o polígono.....	7
	B) Agregar etiquetas de texto	8
5.3.	Guardar y compartir enlaces de mapas	8
5.4.	Exportación de ráster.....	8
5.5.	Imprimir un mapa.....	9
6.	Ver más mapas	9
7.	Inicie sesión para obtener productos de mapas adicionales	9

1. Información General

La interfaz de usuario tiene cuatro secciones: el mapa base (1) en el centro; el menú con un campo de búsqueda y herramientas en la barra de menú superior (2); en la esquina inferior derecha encontrará herramientas como zoom y mapas de fondo (3); en la barra inferior se encuentra la información espacial (4).



2. Navegación por mapa

2.1. Función de búsqueda

Simplemente ingrese un término en el campo de búsqueda y la biblioteca open-street-maps recuperará lugares relevantes u otros objetos que coincidan con la consulta. Puede seleccionar el resultado relevante haciendo clic en él. El mapa se moverá al lugar y el resultado aparecerá etiquetado.

2.2. Zoom y mover

Para desplazar el mapa, mantenga pulsado el ratón y muévelo. En la pantalla táctil, use su dedo para desplazarse por el mapa.

Para hacer zoom, use la rueda de desplazamiento del mouse o dos dedos en la pantalla táctil.

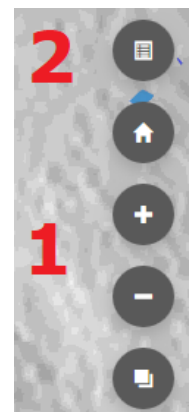
El zoom en cascada se puede hacer haciendo clic en el icono + y -. [1]

El símbolo de la casa mueve el mapa de regreso al punto de entrada. [2]


[2]

Puede hacer zoom directamente a una parte definida del mapa.

Mantén presionada la tecla shift  y dibuja un rectángulo con el mouse.



2.3. Pantalla completa

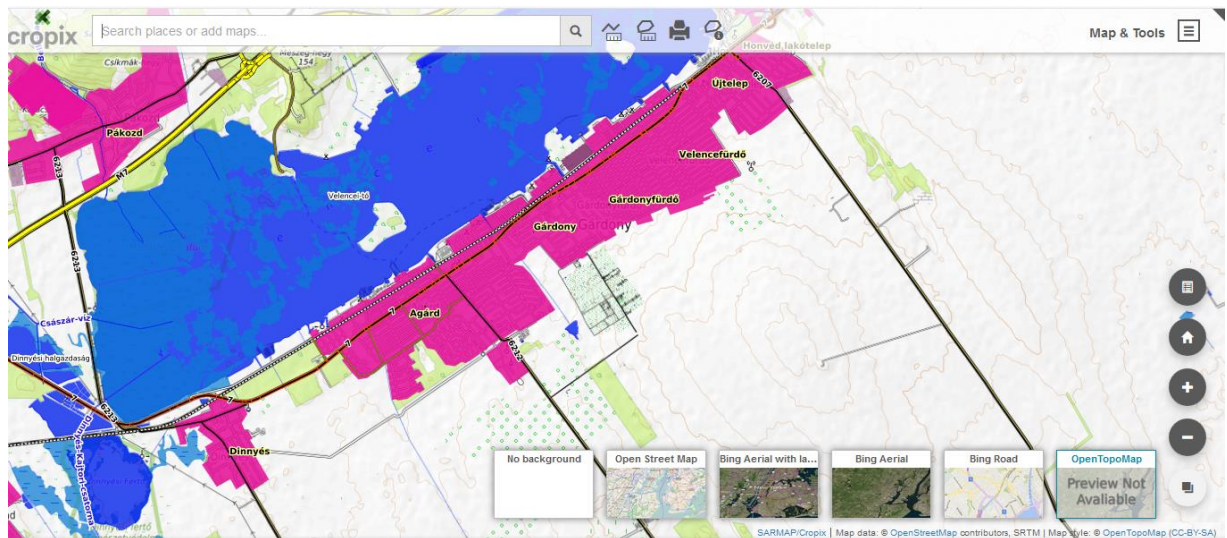
El iMap tiene un modo de pantalla completa. Hay un pequeño triángulo negro en la esquina superior derecha. Presione el botón  o haga clic en el triángulo inverso nuevamente para salir de la pantalla completa.

3. Mapas de fondo, temas y capas

3.1. Cambio del mapa de fondo

Hay 6 opciones como mapa de fondo:

- «sin fondo» (superficie blanca)
- «Open-street-map» (último mapa de calles abierto en color)
- «Imagen satelital Bing etiquetada» (última imagen de Bing con calles y etiquetas)
- «Imagen satelital de Bing» (última imagen de Bing)
- «Bing calles» (última mapa de calles de Bing en color)
- «Open Topo» (último mapa topográfico coloreado)



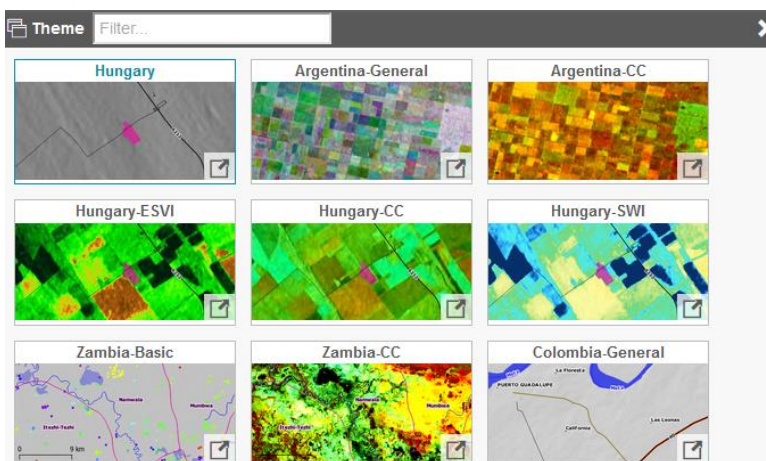
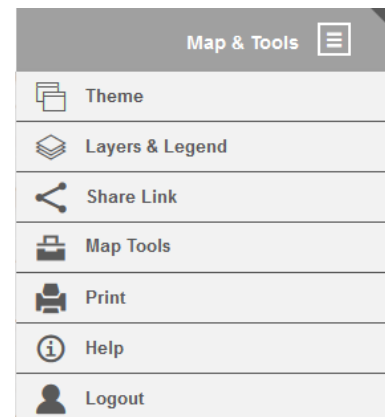
3.2. Temas

En la esquina superior derecha se encuentra el menú Mapa y herramientas. Allí encontrará un submenú con los dos temas superiores "Temas" y "Capas y leyenda".

Los temas contienen varias capas temáticas (productos de mapas), que se agrupan regionalmente. Algunos de esos temas son gratuitos para el público. Otros serán visibles después de iniciar sesión.

Puede crear una cuenta de usuario, si se registra en

<http://cropix.ch/register/>



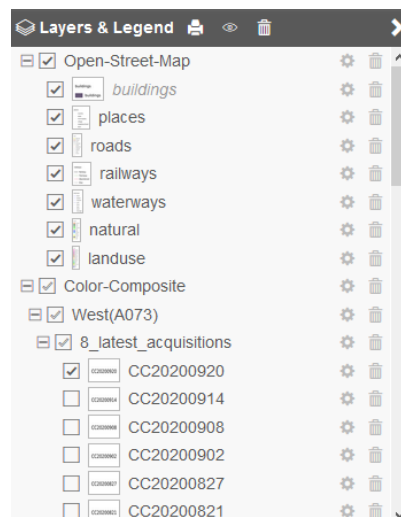
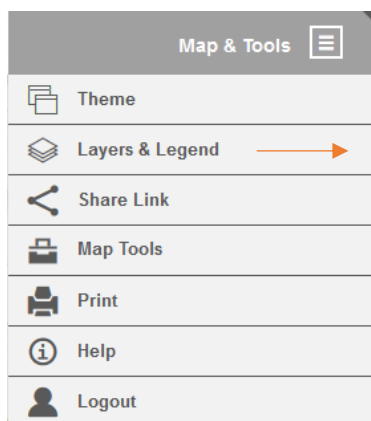
El registro es gratuito y le permite ver productos de mapas adicionales.

3.3. Capas de mapas: visualización

En el submenú Capas y leyendas, verá la lista de capas del tema actual. Las capas se vuelven visibles cuando activa la casilla de verificación.

La visibilidad de las capas es de arriba hacia abajo, lo que significa que la capa superior se superpone a la capa inferior.

Los datos de satélite de diferentes órbitas también pueden superponerse.



El ícono de configuración  permite establecer la opacidad de la capa.

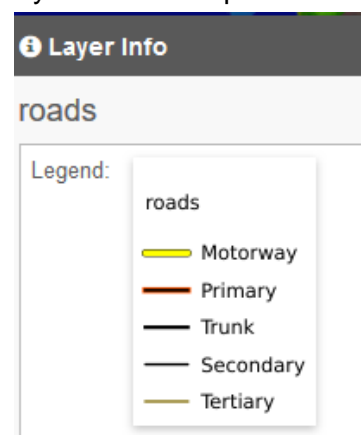


También puede cambiar la capa hacia arriba o hacia abajo, lo que influye en la visibilidad.

El ícono  información de la capa recupera la definición de leyenda de la capa.

La papelera elimina la capa de la lista de leyendas. 

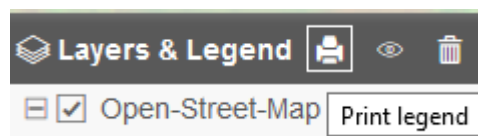
Si vuelve a iniciar la aplicación iMap, la capa vuelve a aparecer en la lista.



3.4. Impresión de la leyenda

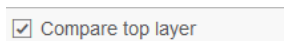
Puede imprimir directamente la definición de leyenda completa de todas las capas disponibles.

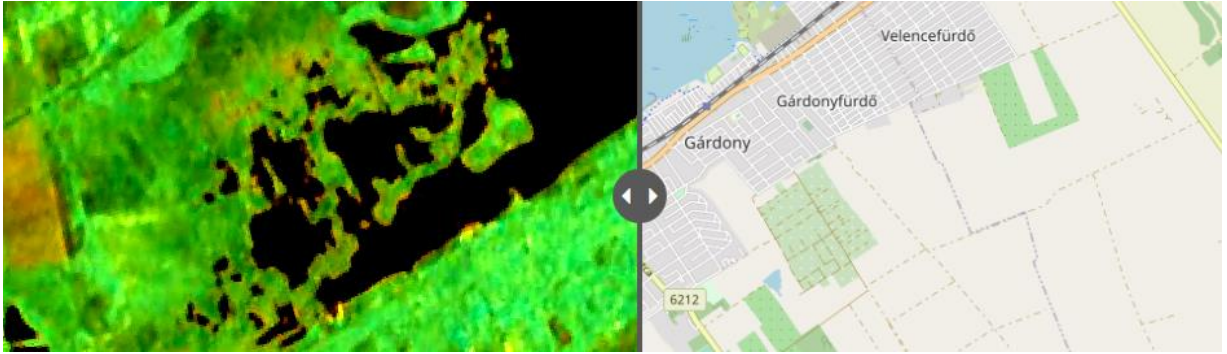
El botón genera un archivo html, con una lista de todas las leyendas. La lista se puede imprimir directamente desde el navegador.



3.5. Comparación de capa superior del mapa con una capa inferior

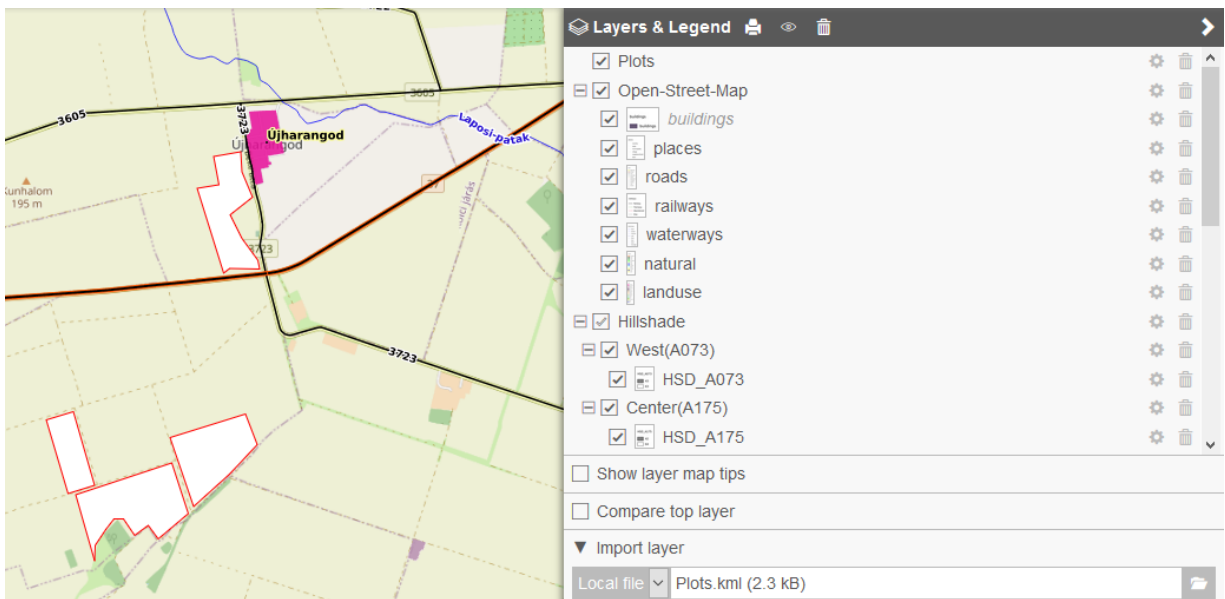
La capa de mapa superior se puede comparar con cualquier capa inferior. El divisor del mapa se puede mover dinámicamente de izquierda a derecha.





3.6. Importar capas de mapa externas

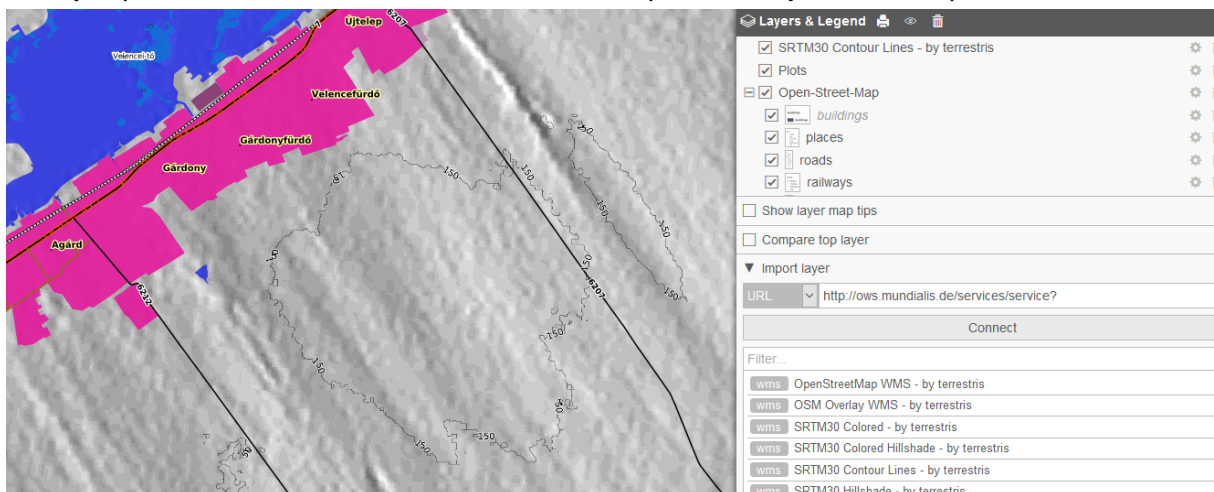
Puede cargar un conjunto de datos externo con «Importar capa» y agregarlo al mapa. También puede cargar capas de servicios web como (WMS, WFS) y archivos KML.



En este ejemplo, la capa plots.kml se importó y aparece como la capa superior en la lista de capas. Las 4 geometrías se dibujan en el mapa.

Importación WMS- / WFS

También puede importar una capa WMS- / WFS. Utilice «Importar capa» y elija la opción «URL». Ahora inserte la dirección del servicio web. Haga clic en «Conectar» y se enumeran todas las capas del servicio web. Puede seleccionar una de las capas y agregarla al mapa. En este ejemplo, seleccionamos las curvas de nivel, que se dibujan en el mapa.



4. Información de objetos

4.1. Importar capas de mapa externas

Puede consultar atributos de objetos individuales simplemente haciendo clic en el mapa. En caso de que haya varias capas activas, recupera la información de todas ellas.

buildings: Kínai Áruház	
name	Kínai Áruház
building	retail

buildings: NULL	
building	yes

landuse: NULL	
osm_id	3120548
landuse	residential

Export

```
1 buildings
2   "osm_id"    "NULL"
3   "name"     "Kínai Áruház"
4   "building" "retail"
5   "osm_id"    "NULL"
6   "name"     "NULL"
7   "building" "yes"
8
9 landuse
10  "osm_id"    "3120548"
11  "name"     "NULL"
12  "landuse"   "residential"
```

La información aparece en las ventanas «Información de funciones» en el mapa. La información se puede «exportar» en un archivo csv.

4.2. Coordenadas GPS

- Con el botón derecho del ratón se obtienen las coordenadas de cualquier punto del mapa.
 - Coordenadas (WGS84 / Pseudo Mercator; Lat / Lon)
 - Coordenadas (WGS84; Lat / Lon)
- También puede copiar «CTRL + C» el contenido del cuadro de texto y pegarlo en otro documento.

Position

WGS 84 / Pseudo Mercator: 2075767, 5976760
WGS 84: 18.6469, 47.2121

5. Herramientas

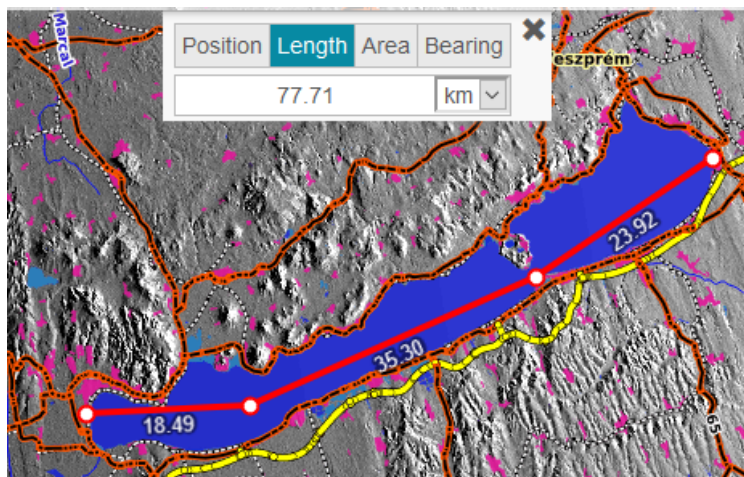
5.1. Medida

En las «Herramientas de mapa» puede activar la herramienta de medición.

Puede medir distancias y áreas. Simplemente haga clic en el mapa para comenzar su medición. Termine con un doble clic.

Puede seleccionar diferentes unidades.

Los valores de las secciones individuales están escritos en el mapa. La longitud total está escrita en el campo de texto de la herramienta.



5.2. Línea roja (dibujo de objetos)

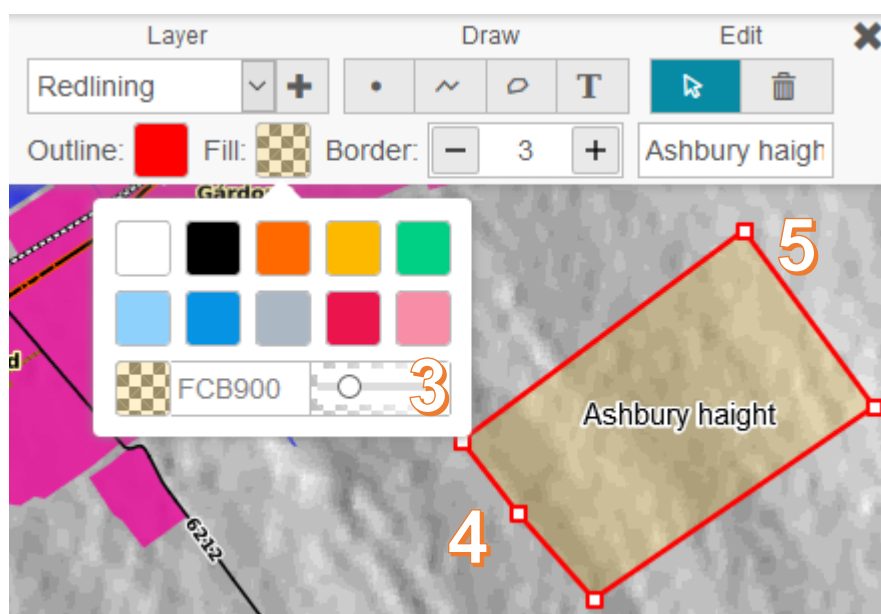
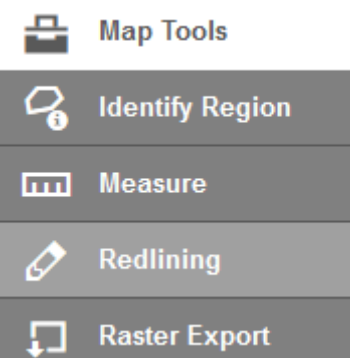
A) Agregar un punto, línea o polígono

Tienes que activar en el menú «Herramientas de mapa» la herramienta para marcar. Posteriormente, selecciona el tipo de geometría que desea dibujar. Puede dibujar el objeto en el mapa con un solo clic del mouse. El dibujo se finaliza con un doble clic del mouse.

Puede definir el color y la opacidad de cada objeto (3). Las líneas y los polígonos se pueden corregir estableciendo nuevos puntos en la línea y desplazándolos al lugar deseado (4).

Todas las funciones se pueden etiquetar (5). Puede definir el grosor de la línea del borde.

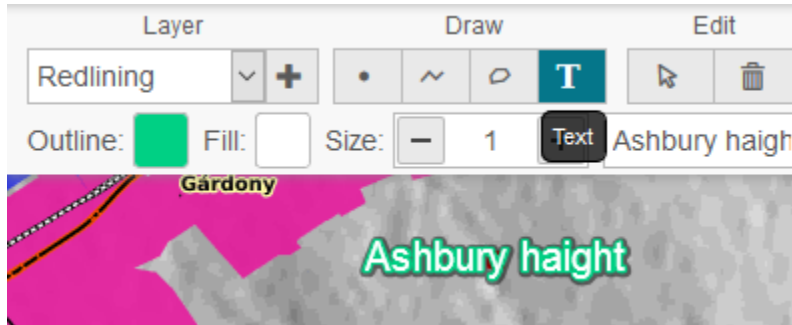
Cuando termine de dibujar, el objeto aparecerá como la capa superior en la lista de capas.



Con la papelera se puede volver a borrar una capa.

B) Agregar etiquetas de texto

La misma herramienta tiene la opción «Texto». Con un clic en la posición deseada, puede agregar una etiqueta de texto al mapa. Para esos objetos, puede definir el tamaño y el color. También puede eliminarlos con el ícono de la papelera.



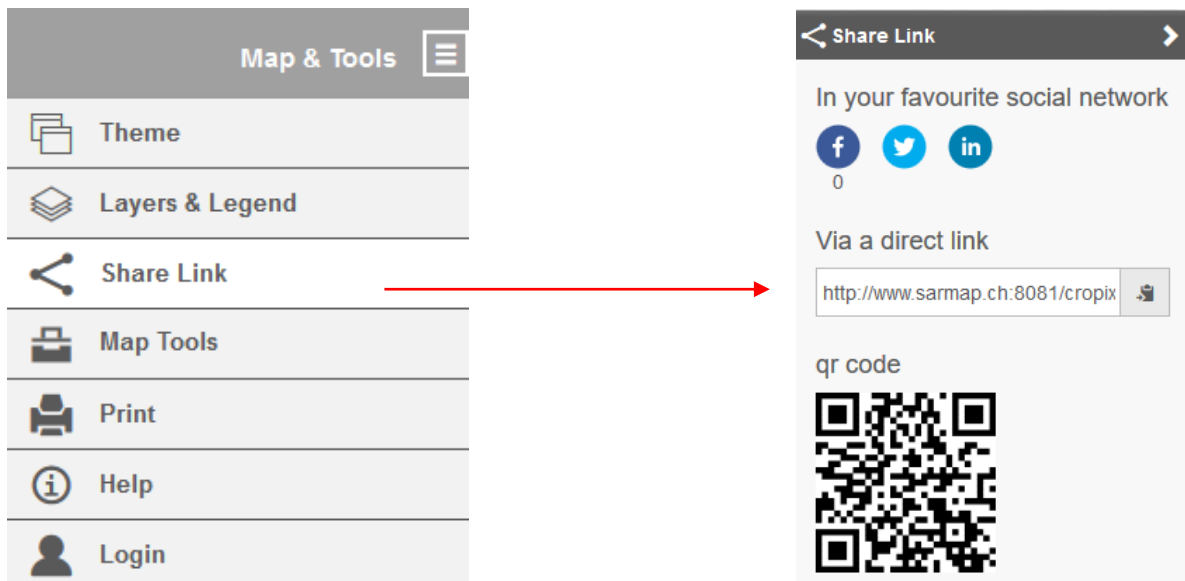
Información 1: Todos los objetos se guardan en la capa temporal «Linea roja».

La capa se puede activar y desactivar, pero no se puede exportar.

Información 2: los objetos dibujados se incluirán en enlaces de mapas y mapas en PDF.

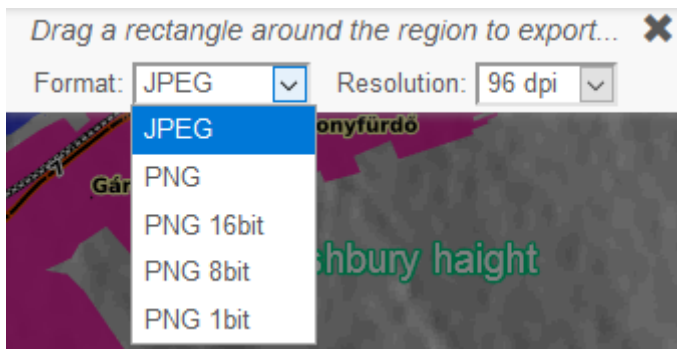
5.3. Guardar y compartir enlaces de mapas

Con el menú «compartir enlace» puede copiar, guardar y compartir el mapa real como enlace. El enlace hereda la configuración de las capas, incluida la transparencia y el orden de las capas. Las capas externas (WMS, WFS o kml) y los objetos dibujados también se reenvían con el enlace.



5.4. Exportación de ráster

Al dibujar un rectángulo, puede exportar desde el mapa visualizado como PNG o JPEG. En el menú «Herramientas de mapa», activa la herramienta Raster-Export-Tool y selecciona el formato de archivo preferido.



Dibuje con el mouse un rectángulo sobre el área que desea exportar como archivo ráster. El tamaño de la imagen en unidades de píxeles se mostrará en un cuadro de texto. El área seleccionada se muestra en una ventana del navegador separada y se puede guardar en su disco duro.

5.5. Imprimir un mapa

Puede generar archivos PDF o impresiones desde la vista actual. Hay dos diseños de impresión disponibles: A4 horizontal / vertical.

En el menú Mapa y herramientas se encuentra el submenú «Imprimir». La extensión de impresión se resalta en el mapa. Aparece un diálogo con las siguientes opciones para seleccionar.

- Diseño para seleccionar la orientación de la salida.
- Escala para seleccionar la escala de la salida.
- Rotación: permite rotar el mapa en grados
- Opcionalmente, puede agregar una cuadrícula geográfica. En el mapa aparecen algunas líneas de cuadrícula con coordenadas.

Opcionalmente, el usuario puede insertar un texto corto en un cuadro de texto, que aparece más adelante en la parte superior del mapa exportado.

6. Ver más mapas

Algunos temas son de acceso libre. Para los otros temas, primero debe registrarse para obtener un nombre de usuario y una contraseña.

La inscripción es gratuita. El registro se realizará en una hoja externa del sitio web.

<http://cropix.ch/register/>

Le pedimos que deje cierta información como nombre, correo electrónico, profesión, empleador actual, puesto, interés profesional. Parte de la información es obligatoria, otras no.

7. Inicie sesión para obtener productos de mapas adicionales

Después de registrarse, puede iniciar sesión con sus credenciales. Luego verá temas adicionales en la ventana de temas.

Para preguntas o comentarios, contacte: info@cropix.ch