



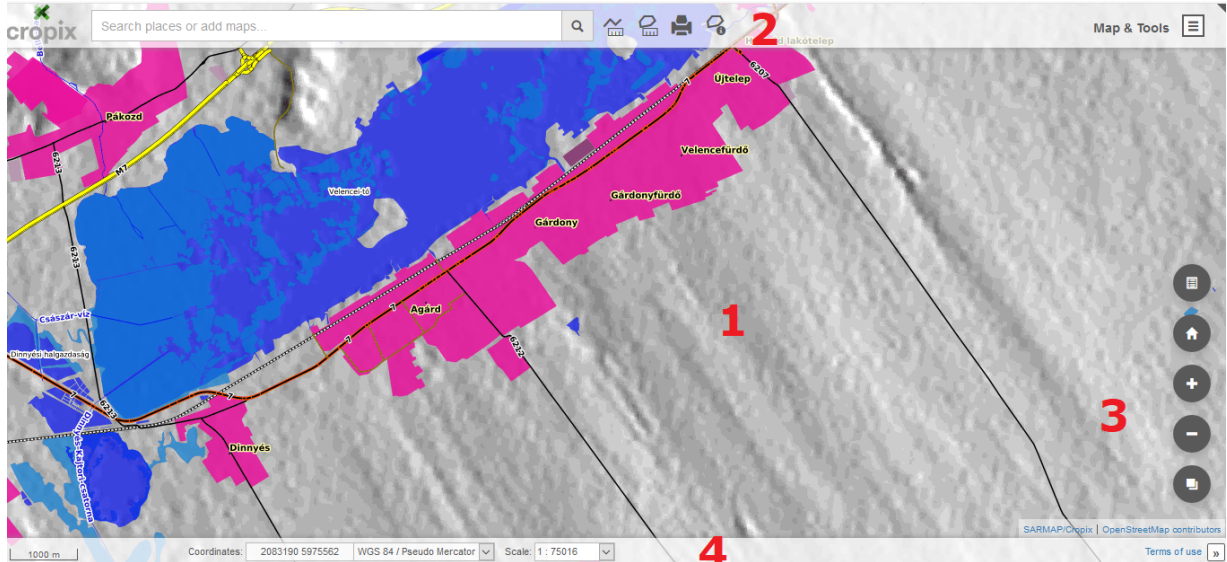
Anwender Dokumentation iMap

Inhaltsverzeichnis

1.	Allgemeine Informationen	2
2.	Kartennavigation.....	2
2.1.	Suchfunktion.....	2
2.2.	Zoomen und Verschieben.....	2
2.3.	Vollbildansicht	2
3.	Hintergrundkarten, Themen und Daten.....	3
3.1.	Hintergrundkarte ändern.....	3
3.2.	Themen	3
3.3.	Datenschichten an- und ausschalten	4
3.4.	Legende drucken.....	4
3.5.	Vergleich der Oberen mit einer darunter liegenden Datenschicht	4
3.6.	Externe Datenschichten importieren	5
	WMS-/WFS-Import	5
4.	Objekt Information	6
4.1.	Detaillierte Objektinformation.....	6
4.2.	GPS-Koordinaten	6
5.	Werkzeuge	6
5.1.	Messen.....	6
5.2.	Digitalisieren (Entitäten zeichnen)	7
	A) Einen Punkt, Linie oder Fläche hinzufügen	7
	B) Beschriftungen anfügen	7
5.3.	Links zu iMap speichern und teilen	8
5.4.	Raster-Export	8
5.5.	Eine Karte drucken	8
6.	Mehr Themen/Kartenprodukte freischalten	9
7.	Login für zusätzliche Themen/Kartenprodukte	9

1. Allgemeine Informationen

Die Benutzeroberfläche hat vier Bereiche: das Kartenfenster (1) im Zentrum; Das Menu mit der Sucheingabe und Werkzeuge in der oberen Menuleiste (2); in der unteren rechten Ecke findet man Werkzeuge zum zoomen und Hintergrundkarten (3); in der unteren Leiste findet man die räumlichen Angaben (4).



2. Kartennavigation

2.1. Suchfunktion

Gibt man einen Begriff in das Suchfeld ein erhält man i.d.R ein bzw. mehrere Ergebnisse. Wählen sie das Passende aus. Das Kartenfenster verschiebt sich und zentriert über dem gesuchten Ort. Das Ergebnis erscheint mit einer Beschriftung.

2.2. Zoomen und Verschieben

Um das Kartenfenster zu verschieben hält man die Maus mit der linken Maustaste. An einem Touch-screen benutzen Sie die Finger um das Kartenfenster zu verschieben.

Um den Bildschirm zu vergrößern nutzen Sie das Rädchen auf ihrer Maus oder zwei Finger auf dem Touchscreen.

Abgestuftes Zoomen funktioniert mit klicken auf + und – Symbol.[1]

Das Haus Symbol bringt zu zurück zum Anfangspunkt.[2]

Sie können direct auf einen bestimmten Punkt zoomen. Halten Sie die Shift-Taste und zeichnen Sie ein Rechteck mit der Maus.



2.3. Vollbildansicht

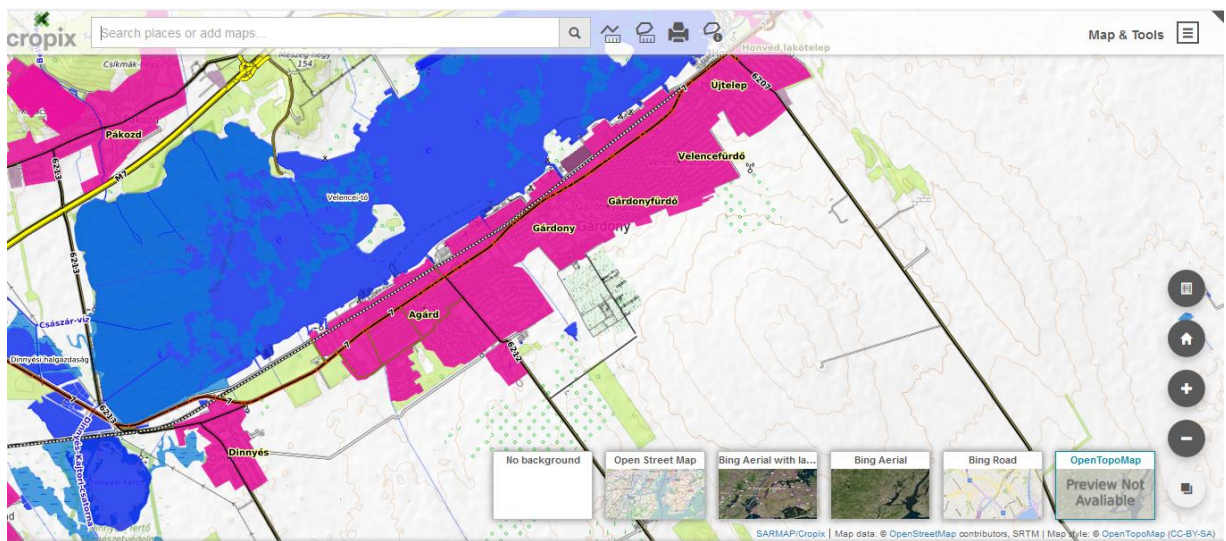
Man kann iMap auch im Vollbild Modus anzeigen. Es gibt ein kleines schwarzes Dreieck in der oberen rechten Ecke. Drücken Sie die -Taste oder klicken Sie das umgekehrte Dreieck, um den Vollbildmodus wieder zu verlassen.

3. Hintergrundkarten, Themen und Daten

3.1. Hintergrundkarte ändern

Es gibt 6 Optionen zur Auswahl:

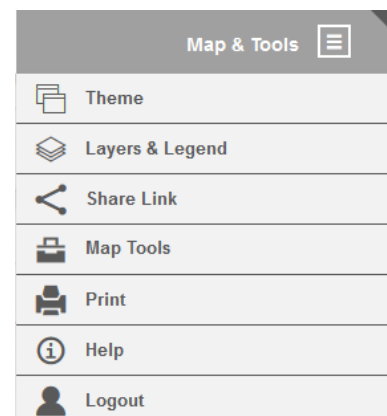
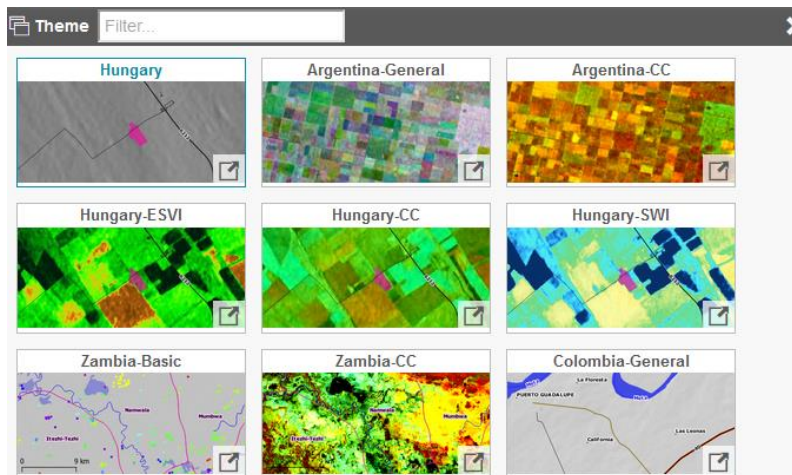
- «kein Hintergrund» (weiße Oberfläche)
- «Open-street-map» (aktuelle kolorierte open-street-map Karte)
- «Beschriftetes Bing Luftbild» (aktuelles Bing Luftbild mit Straßen)
- «Bing aerial» (aktuelles Bing Luftbild)
- «Bing road» (aktuelle kolorierte Bing Straßenkarte)
- «Open Topo» (aktuelle kolorierte topographische Karte)



3.2. Themen

In der rechten oberen Ecke findet man das Menu Map&Tools. Darunter ein Untermenü mit den beiden oberen Punkten "Themen" and "Daten & Legenden".

Themen enthalten thematische Karten (Kartenprodukte), die regional zusammengefasst wurden. Einige davon sind öffentlich. Andere erscheinen nachdem man sich eingeloggt.



Sie können sich ein Nutzerkonto einrichten. Registrieren Sie sich hier: <http://cropix.ch/register/>


Die Registrierung ist **kostenlos** und erschließt weitere Themen.

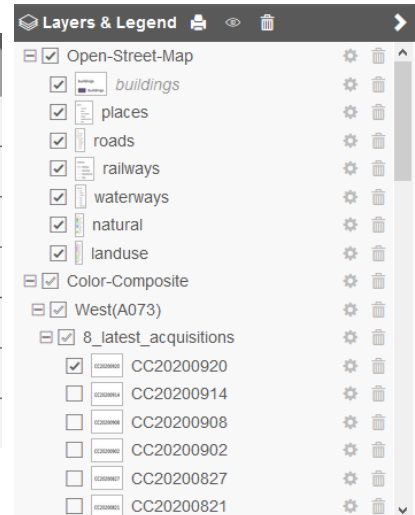
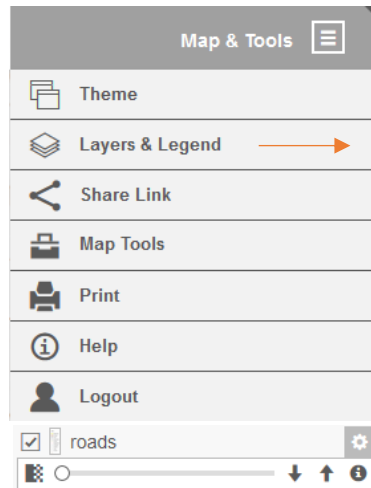
3.3. **Datenschichten an- und ausschalten**

Im Untermenü Daten & Legenden sieht man die Datenliste des aktuellen Themas.

Daten werden sichtbar, wenn man die check-box anklickt.

Die Sichtbarkeit ist von oben nach unten sortiert, was bedeutet, dass der obere Datensatz zuoberst angezeigt wird.

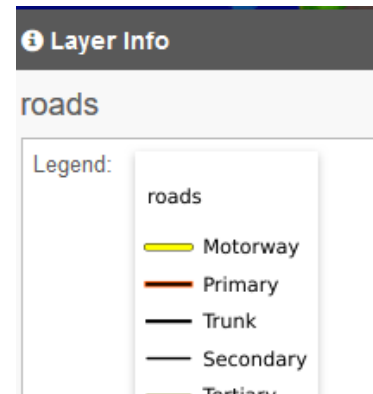
Satellitendaten von unterschiedlichen Orbits überlappt im Randbereich. Das Zahnrad  ermöglicht die Transparenz einzustellen. Man kann die Anordnung der Datenschichten und damit die Sichtbarkeit anpassen.



Der Info-Button  zeigt die Leggendefinition.

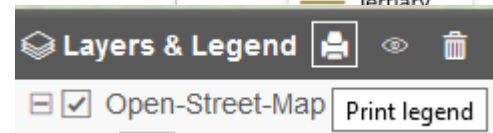
Mit dem Papierkorb kann man Datenschichten löschen. 

Wenn man iMap neu started sind die Daten wieder verfügbar.



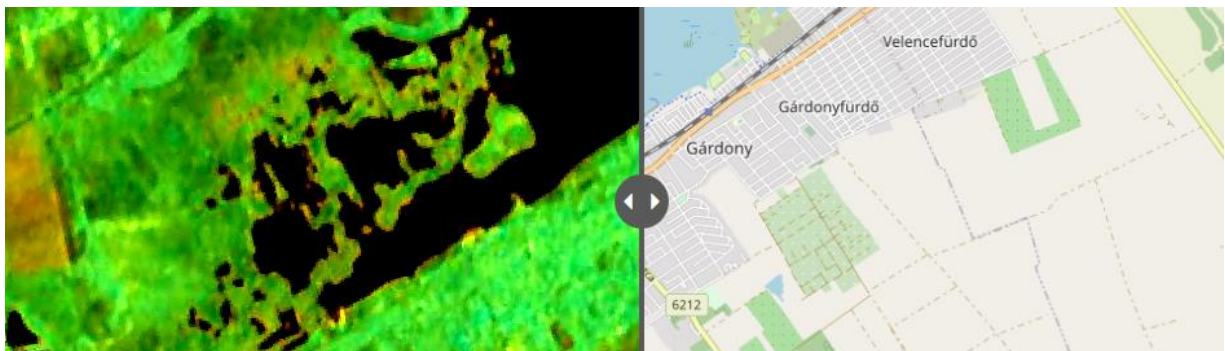
3.4. **Legende drucken**

Man kann die Leggendefinition der Datenschichten drucken. Der Button generiert eine html Datei, mit einer Liste aller Legenden. Die Liste kann direkt im Browser gedruckt werden.



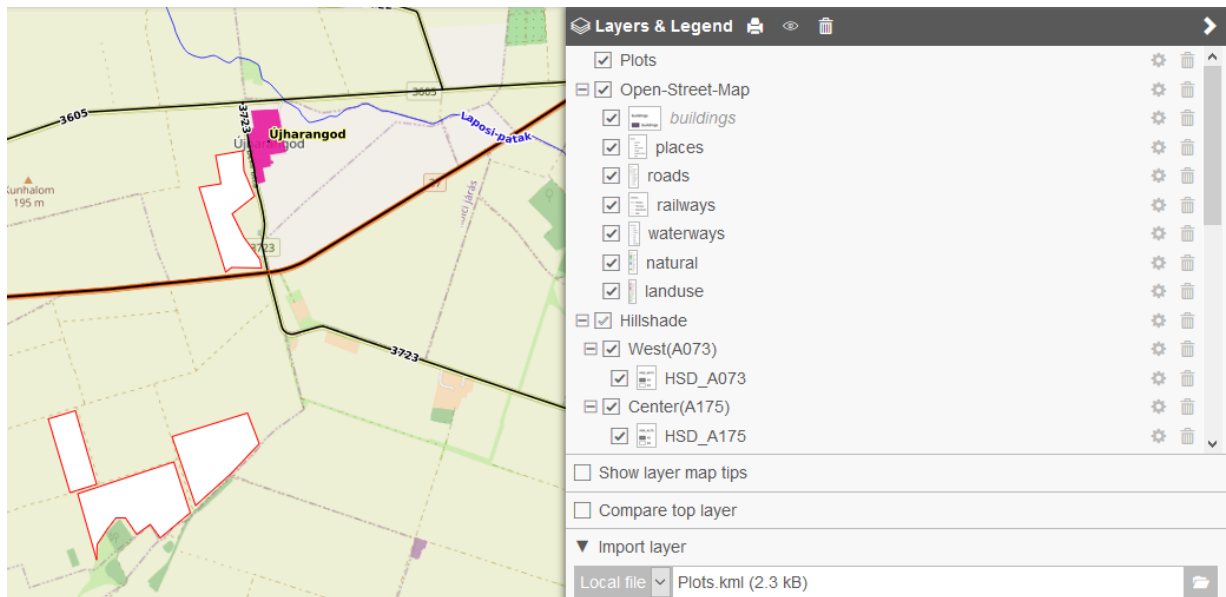
3.5. **Vergleich der Oberen mit einer darunter liegenden Datenschicht**

Die oberste Datenschicht kann mit einer darunter liegenden verglichen werden. Der Teiler der Karte kann dynamisch von links nach Compare top layer rechts verschoben werden.



3.6. Externe Datenschichten importieren

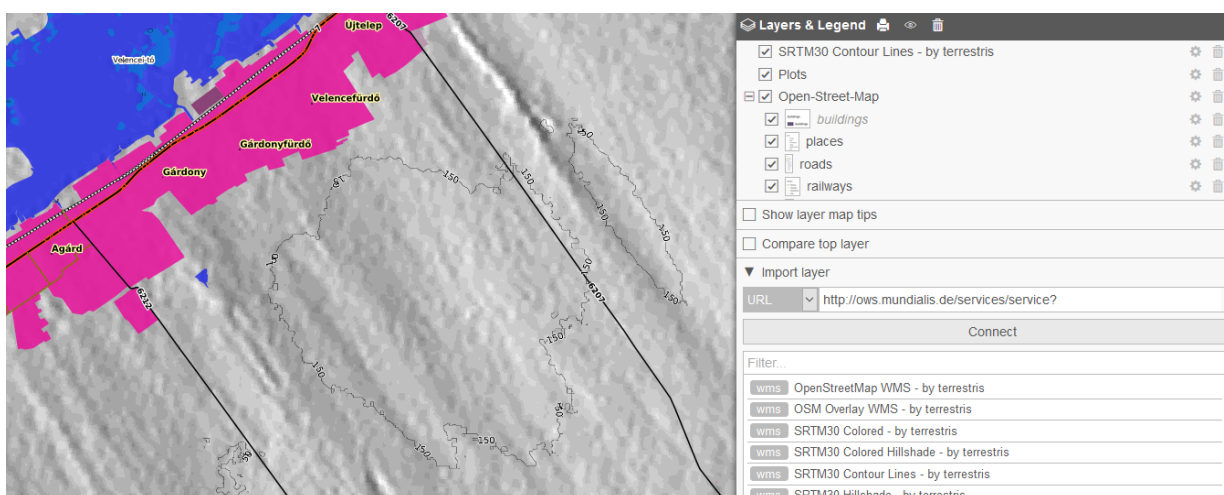
Mit «Import layer» kann man externe Datensätze hochladen und der Karte hinzufügen. Man kann auch Dienste wie (WMS, WFS) oder KML-Dateien einbinden.



In diesem Beispiel wurde die Datei plots.kml importiert. Sie erscheint in der Datenliste als oberster Datensatz. Die 4 Geometrien werden in der Karte dargestellt.

WMS-/WFS-Import

Man kann auch WMS-/WFS Dienste einbinden. Klicken Sie «Import layer» und wählen Sie die Option «URL». Anschließend geben Sie eine gültige Adresse eines web-service ein. Klicken Sie auf «Connect» und der WMS Service wird eingebunden. Man kann einzelne Datensätze auswählen und darstellen. In diesem Beispiel wurden Konturlinien ausgewählt.



4. Objekt Information

4.1. Detaillierte Objektinformation

Man kann Attribute einzelner Objekte abfragen indem man auf einzelne Objekte in der Karte klickt. Sind mehrere Datensätze angeschaltet bekommt man von allen die Attribute angezeigt.

Die Information erscheint im «Feature Info» Dialog im Kartenfenster. Die Information kann in eine csv Datei «exportiert» werden.

Feature Info	
buildings: Kinai Áruház	
name	Kinai Áruház
building	retail
buildings: NULL	
building	yes
landuse: NULL	
osm_id	3120548
landuse	residential
Export	

```
1 buildings
2   "osm_id"    "NULL"
3   "name"     "Kinai Áruház"
4   "building" "retail"
5   "osm_id"   "NULL"
6   "name"     "NULL"
7   "building" "yes"
8
9 landuse
10  "osm_id"    "3120548"
11  "name"     "NULL"
12  "landuse"   "residential"
```

4.2. GPS-Koordinaten

Mit einem Rechtsklick auf die Maus erhält man die Koordinaten von jedem beliebigen Punkt auf der Karte.

- Koordinaten (WGS84/Pseudo Mercator; Lat/Lon)
- Koordinaten (WGS84; Lat/Lon)

Man kann auch den Inhalt mit «CTRL+C» aus der Text Box kopieren und in ein anderes Dokument einfügen.

Position	
WGS 84 / Pseudo Mercator:	2075767, 5976760
WGS 84:	18.6469, 47.2121

WGS 84 / Pseudo Mercator: 2075767, 5976760

WGS 84: 18.6469, 47.2121

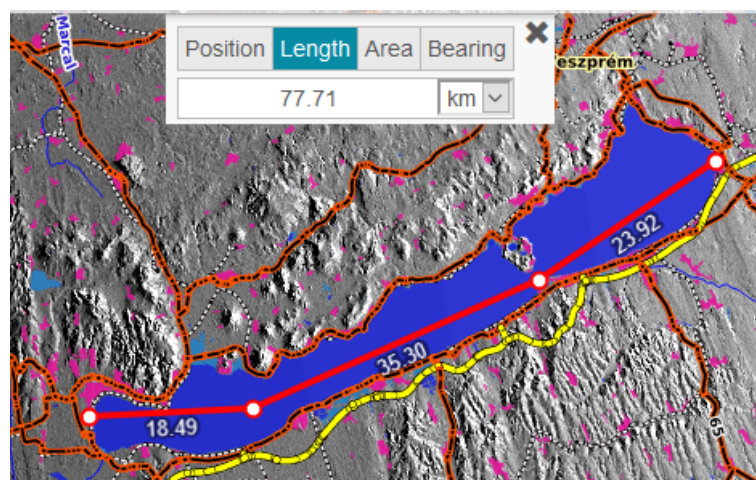
5. Werkzeuge

5.1. Messen

In den «Map Tools» kann man das Werkzeug zum Messen aktivieren.

Man kann Entfernungen und Flächen messen. Klicken Sie auf die Karte, um die Messung zu starten. Beenden Sie die Aktion mit einem Doppel-Klick.

Man kann die Mess-Einheiten auswählen. Die Werte der einzelnen Messschritte wird in der Karte dargestellt. Die Gesamtlänge wird im Textfeld des Werkzeugs dargestellt..



5.2. Digitalisieren (Entitäten zeichnen)

A) Einen Punkt, Linie oder Fläche hinzufügen

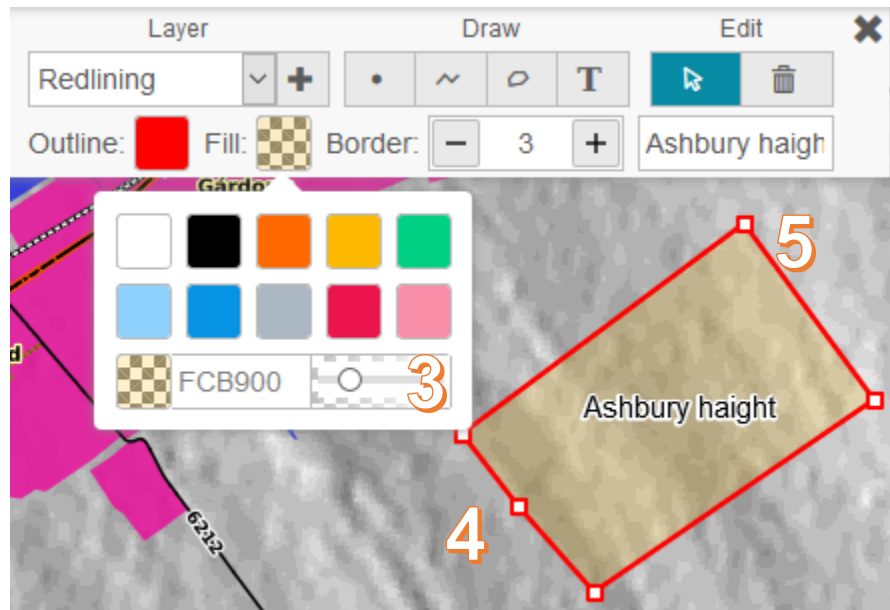
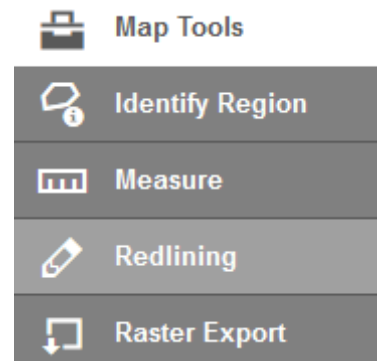
Um eine Geometrie in der Anwendung zu zeichnen wählt man aus dem Menu «Map tools» das Werkzeug «Redlining». Danach wählt man die Art der Geometrie aus. Mit Einzelklicken der Maus zeichnet man Punkt für Punkt. Man beendet die Zeichnung mit einem Doppelklick.

Farbe und Transparenz lassen sich für jedes Objekt definieren (3). Linien und Flächen lassen sich korrigieren indem man neue Punkte hinzufügt oder diese an einen gewünschten Ort verschiebt. (4).

Alle Entitäten lassen sich beschriften (5). Ebenso lässt sich die Linienstärke definieren.

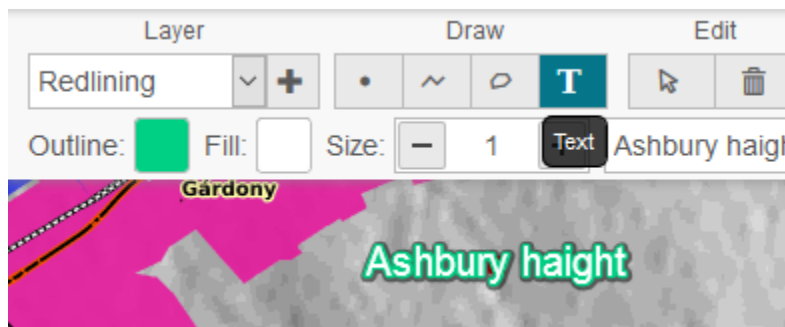
Wenn man den Vorgang abschließt erscheint der Datensatz zuoberst in der Liste.

Mit dem Papierkorb lässt sich der Datensatz wieder löschen.



B) Beschriftungen anfügen

Das Werkzeug ermöglicht «Text» hinzuzufügen. Mit einem Klick auf die gewünschte Position kann man einen Text zur Karte hinzufügen. Der Text kann in Größe und Farbe formatiert werden. Er lässt sich ebenfalls mit dem Papierkorb wieder löschen.



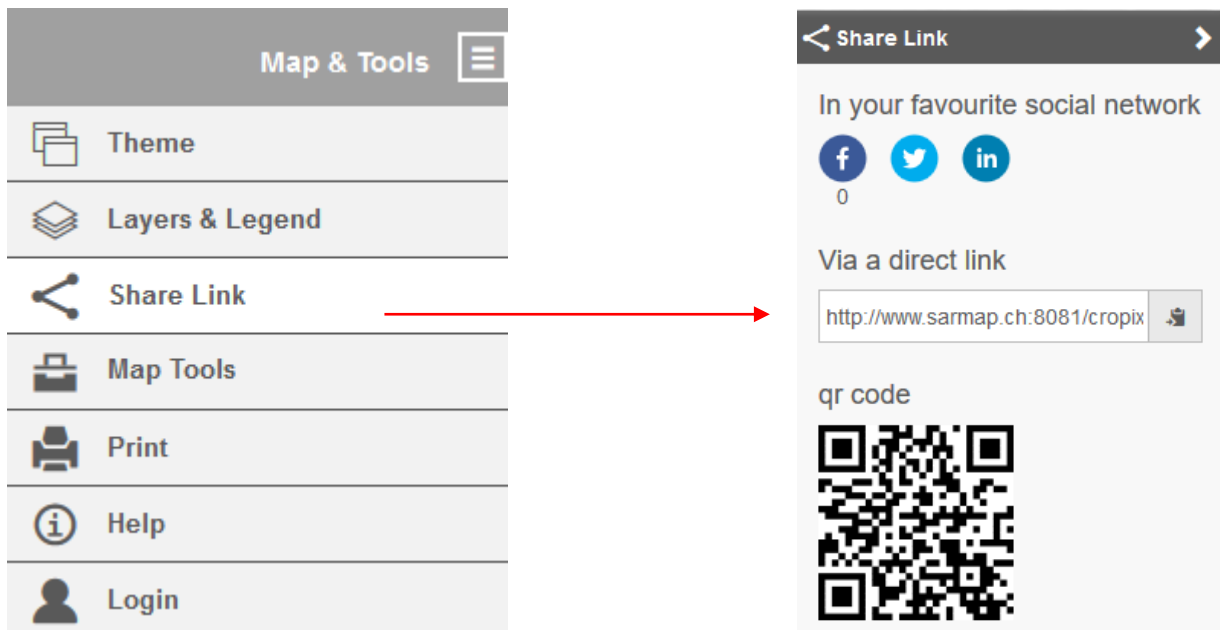
Info 1: Alle Objekte werden temporär im «Redlining» Datensatz gespeichert.

Man kann den Datensatz an- bzw. ausschalten jedoch nicht exportieren.

Info 2: Gezeichnete Objekte sind in den Map links inkludiert.

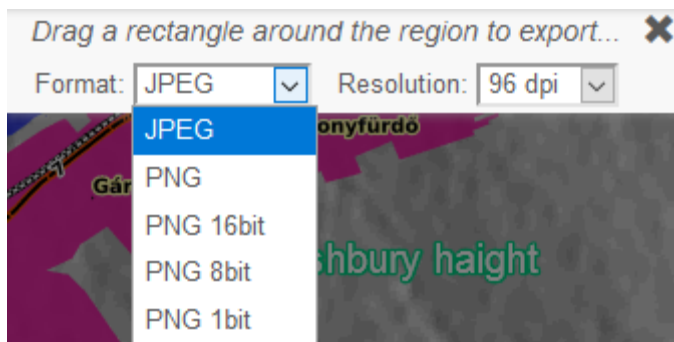
5.3. Links zu iMap speichern und teilen

Mit dem Menu «share link» kann man einen Kartenlink kopieren, speichern und teilen. Der Link beinhaltet die Konfiguration wie Transparenz bzw. Anordnung der Datensätze. Externe Daten (WMS, WFS oder kml) und gezeichnete Objekte sind auch im Link enthalten.



5.4. Raster-Export

Zeichnet man ein Rechteck auf der aktuellen Karte, dann kann man den Bereich anschließend als PNG oder JPEG exportieren. Im Menu «Map Tools» aktiviert man das Raster-Export-Tool und selektiert das gewünschte Format.



Zeichnen Sie mit ihrer Maus ein Rechteck über das Gebiet das Sie als Rasterdatei exportieren wollen. Die Größe der Karte in Pixel wird in einer Textbox angezeigt.

Das ausgewählte Gebiet wird dann in einem separaten Browser Fenster angezeigt und kann auf der Festplatte gespeichert werden.

5.5. Eine Karte drucken

Man kann pdf Dateien oder Druckdateien von der aktuellen Ansicht erzeugen. Zwei layouts stehen zur Verfügung: A4 Quer- bzw. Hochformat.

Im Menu Map&Tools finden Sie das Untermenu «Print». Der zu druckende Bereich hebt sich in der Karte farblich ab. Ein Dialog erscheint mit den folgenden Optionen zur Auswahl.

- Layout ermöglicht die Auswahl von Quer- bzw. Hochformat.
- Scale erlaubt die Eingabe des Karten-Maßstabs.
- Rotation dreht die Karte in Uhrzeigerrichtung in Grad.
- Optional kann man ein Gitter einfügen. In der Karte erscheinen Gitterlinien mit Koordinatenbeschriftungen an der Seite.

Optional kann der Nutzer einen Kurztext eingeben der auf der Kartenoberseite erscheint.

6. Mehr Themen/Kartenprodukte freischalten

Einige Kartenthemen sind frei verfügbar. Um die übrigen Themen zu sehen, müssen Sie sich registrieren, um einen Nutzernamen und ein Passwort zu erhalten. Die Registrierung ist kostenfrei. Die Registrierung wird auf einer externen Seite durchgeführt.

<http://cropix.ch/register/>

Wir bitten Sie darum ein paar persönliche Daten anzugeben wie Name, email, Beruf, Arbeitgeber, Stellenbezeichnung, berufliches Interesse. Einige Informationen sind verpflichtend, andere sind freiwillig.

7. Login für zusätzliche Themen/Kartenprodukte

Nach der Registrierung können Sie sich mit ihrem Nutzernamen und Passwort einloggen. Sie sehen dann die zusätzlichen Kartenprodukte im Themenfenster.

Für Fragen oder Hinweise, Kontakt: info@cropix.ch